

# Sportovní bryčky pro pěší (Breeches)

pro normální pasový objem od kolena dolů se zúženým předním dílem.

Obr. 266—267.

Použité míry:

105	78	86	98	38	34	36	22		
	$\frac{1}{4}$	21,5	$\frac{1}{4}$	24,5	$\frac{1}{2}$	19	17	18	11
	$\frac{1}{8}$	10,8	$\frac{3}{16}$	+6,1	$\frac{1}{4}$	9,5	8,5	9	5,5

Šířka přednice obnáší 30,6.  $\frac{1}{4}$  podsedu obnáší 21,4 cm, okrouhle 21 $\frac{1}{2}$  cm.

Tyto sportovní kalhoty — bryčky — všeobecně oblíbené u turistů a v mysliveckých kruzích, kreslí se naprosto stejným způsobem jako předcházející střih kalhot do bot obr. 261—262, pouze s odchylkou přiměřeně většího prodloužení mezi K—k pro pohodlnější ohyb kolena — obnášející pro tento příklad 6 cm, které se však může libovolně ještě zvětšiti nebo též nepatrně zmenšiti. Další odchylka záleží v úměrně větším zúžení předního dílu od kolena dolů ve spojení s balonovitým rozšířením obou postranních švů předního i zadního dílu. V důsledku toho stačí vysvětliti stručně pouze zmíněné odchylky.

## Přední díl.

Obr. 266.

Rozměry podélné: F—S = délka kroku. F—B = postranní délka. S—G =  $\frac{1}{4}$  šířky přednice. G—K =  $\frac{1}{2}$  délky kroku + 1 cm přídávku v každém případě. K—k = 6 cm prodloužení pro ohyb kolena, nikdy však méně než 4 cm. k—W =  $\frac{2}{16}$  délky kroku, okrouhle 15 $\frac{1}{2}$  cm nebo též  $\frac{1}{3}$  délky K—F. W—D =  $\frac{1}{2}$  délky k—W, čili  $\frac{1}{16}$  kroku + 2 cm přídávku. W—U = délka k—W, čili  $\frac{2}{16}$  kroku + 3 cm přídávku. R tvoří střed mezi S—K. m tvoří střed mezi S—W. Z označených bodů vedou se pravoúhlé podle předlohy.

Rozměry šířkové: Základní kostra předního dílu upraví se naprosto stejným způsobem jako pro každé obyčejné kalhoty.

Krokový šev: k1—k2 =  $\frac{1}{4}$  obj. kolena, 9,5 cm pro tento příklad. D1—D2 =  $\frac{1}{4}$  obj. podkolení 8,5 cm. W1—W2 =  $\frac{1}{4}$  obj. lýtky 9 cm. U1—U2 =  $\frac{1}{4}$  obj. kotníků 5,5 cm. S2—W2 spojí se pomocnou přímkou pro bod m2. W2—U2 spojí se rovněž pomocnou a krokový šev provede se z bodu m2 přes k2—D2—W2—U2 podle předlohy.

Postranní šev: Šířkové body kn, dn, wn a un určí se stejným způsobem jako krokové body k2, D2, W2 a U2. S—Sc = 2 cm pro balonovité rozšíření postranního švu nebo podle osobního vkusu třeba též něco méně nebo i více. Sc—wn spojí se pomocnou přímkou pro průsečný bod K3.

k1—ke =  $\frac{1}{4}$  obj. kolena méně 3 cm zúžení souměrně podél spodní části postranního švu. D1—D3 =  $\frac{1}{4}$  obj. podkolení rovněž méně 3 cm. W1—W3 =  $\frac{1}{4}$  obj. lýtky méně 3 cm. U1—U3 =  $\frac{1}{4}$  obj. kotníků méně 3 cm. Z bodu Bw přes Sc ve vkusném oblouku na bod m a odtud dále přes k3—D3—W3—U3 provede se postranní šev podle předlohy nebo se přizpůsobí vlastnímu vkusu.

## Zadní díl.

Obr. 267.

Po pečlivém vystřížení předního dílu přišpendlí se tento na určený papír pro zadní díl a především prodlouží se jednotlivé příčné pomocné přímky podle předlohy.

Horní část zadního dílu: B1—Bv =  $\frac{1}{4}$  sedov. obj. + 3 cm obvyklého přídávku. Bb—Br =  $\frac{1}{8}$  vypočt. podsedu. Sd přes Br—Bh vede se pomocná pro pravoúhlou Bh—Bv. Bv—B6 =  $\frac{1}{8}$  vypočt. podsedu. B6—B4 =  $\frac{1}{8}$  sedov. obj. + 3 cm přídávku, okrouhle 15 $\frac{1}{4}$  cm. B4—Gd spojí se novou pomocnou přímkou pro vlastní výkroj sedového švu.

Postranní šev:  $dn-D5$  = zúžení předního dílu  $dn-D3$  +  $1\frac{1}{2}$  cm na šev, celkem  $4\frac{1}{2}$  cm v tomto případě.  $D5-Bv$  spojí se pomocnou přímkou pro průsečné body  $S4$  a  $Gh$ .  $S4-S6$  = 2 cm pro balonovité rozšíření postranního švu, nebo podle osobního vkusu též něco více nebo méně.

$m-m5$  =  $4\frac{1}{2}$  cm jako  $dn-D5$  nebo libovolně podle vkusu.  $wn-W5$  = zúžení  $wn-W3$  +  $1\frac{1}{2}$  cm na šev  $4\frac{1}{2}$  cm.  $W5-U5$  vede se pravoúhlá dolů.

Krokový šev:  $Sd-S5$  =  $\frac{1}{8}$  sedov. obj. + 1 cm přídávku.  $D2-D4$  =  $1\frac{1}{2}$  cm na šev.  $W2-W4$  = rovněž  $1\frac{1}{2}$  cm.  $S5-D4$  spojí se pomocnou přímkou pro  $m4$  a  $K4$ .  $k2-k4$  =  $1\frac{1}{2}$  cm na šev a krokový šev provede se podle předlohy pouze k bodu  $W4$ .  $W4-U4$  vede se pravoúhlá dolů. Délka  $K4-S5$  musí se rovnati délce  $K2-S2$  předního dílu.

Zúžení přes kotníky:  $U2-uc$  = 2 cm na krokový šev a jednu stranu záševkového švu.  $un-ud$  = zúžení  $un-U3$  + 2 cm přídávku na postranní šev a druhou stranu lýtkového záševku.  $u4$  tvoří střed mezi  $uc-U4$ .  $u5$  tvoří střed mezi  $ud-U5$ . Přebytková šířka  $uc-u4$  a  $ud-u5$  vybere se z lýtkového záševku vedle  $U1$ . Prodloužení záševkových švů určí se jako u kalhot do bot obr. 263.

Záševek v podkolení: Zúžením předního dílu bryček od kolena dolů a stejným rozšířením zadního dílu v těchto místech, vzniká především rozdílná obloukovitost obou postranních švů, obsažená na předním dílu mezi body  $Sc$  ve výši kroku a  $D3$  v podkolení vzájemně k délce postranního švu zadního mezi body  $S6-D5$ . Tato nesrovnalost obou postranních délek zvětšuje se samozřejmě, čím více přesune se postranní šev předního dílu od kolena dolů doprostřed.

V důsledku této nesrovnalosti jeví se v každém podobném případě nezbytné, obě délky postranních švů  $Sc-D3$  a  $S6-D5$  uvéstí pomocí správně upraveného záševku v podkolení v naprostý soulad, usnadňující zároveň nezbytně potřebné zpracování od kolena dolů značně rozšířeného zadního dílu, aby se docílilo přiměřeného jeho zkrácení pod kolenem.

Poloha záševku: Pomocná příčka  $d4-d5$ , potřebná pro bod  $d3$  na předním dílu, je umístěna 2 cm souměrně nad podkolenní základnou  $D4-D5$ .  $d1-n$  probere se 1 cm.  $d4-d6$  zkrátí se šev průměrně 1 cm a po odšití přestřihového švu zvětší se toto zkrácení na  $2\frac{1}{4}-2\frac{1}{2}$  cm.  $d1-n1$  proberou se průměrně 3 cm; ve skutečnosti obnáší toto probrání pouze 2 cm, sloučí-li se body  $d4-d6$  těsně na sebe. Nyní vyměří se pozorně délka přednicového postranního švu z bodu  $Sc$  až k průsečnému bodu  $d3$  a tato délka přenese se stejně pečlivě podél postranního švu z bodu  $S6$  až k bodu  $d5$ . Tím se zjišťuje, že vlastní přestřih na postranním švu přesahuje 1 cm pod bodem  $d5$  přes sebe. Odměří-li se však zkrácení  $d4-d6$  mezi body  $S6-Sr$  nahoru a z bodu  $Sr$  měří se dolů místo z  $S6$ , zůstane přestřihový šev souvisetí u bodu  $d5$  pohromadě, aniž by bylo nutné na zkrácení  $d4-d6$  při tom pamatovati. Body  $d6$  a  $d5$  spojí se s bodem  $n1$  pomocnými přímkami a horní přestřihový šev provede se podle předlohy.

Délka horního přestřihového švu určí se pravidelně 1 cm kratší než délka spodního švu.  $n1-d6$  odměří se spodní délka  $n-d4$  méně  $\frac{1}{2}$  cm.  $n1-d5$  určí se spodní délkou  $n-d5$  rovněž méně  $\frac{1}{2}$  cm, aby se horní přestřihový šev mohl přiměřeně nad lýtkem vytáhnouti. Ostatní jednotlivosti výkresu zadního dílu jsou z předlohy zřetelně viditelné.

## Jezdecké kalhoty angl. typu Riding-Breeches

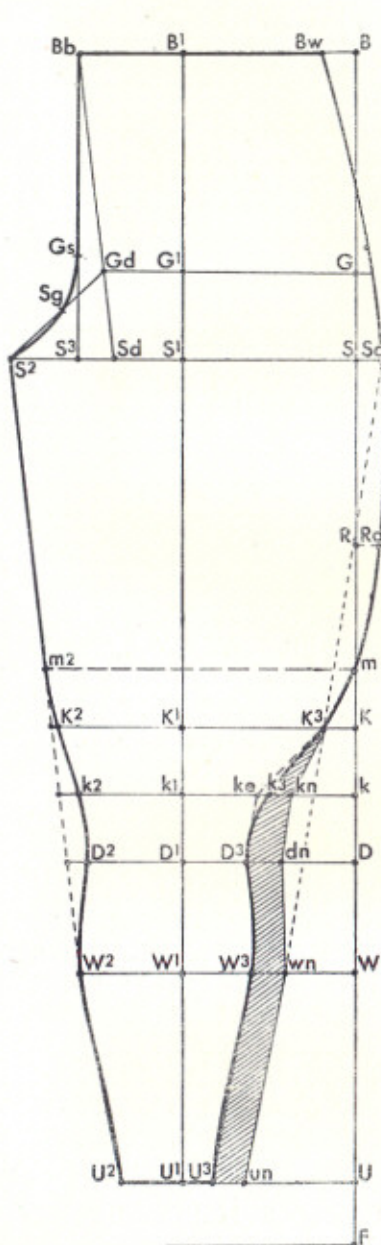
s přesun. postranním švem od kolena dolů skoro doprostřed před. dílu.

Použité míry: *Obr. 268—269.*

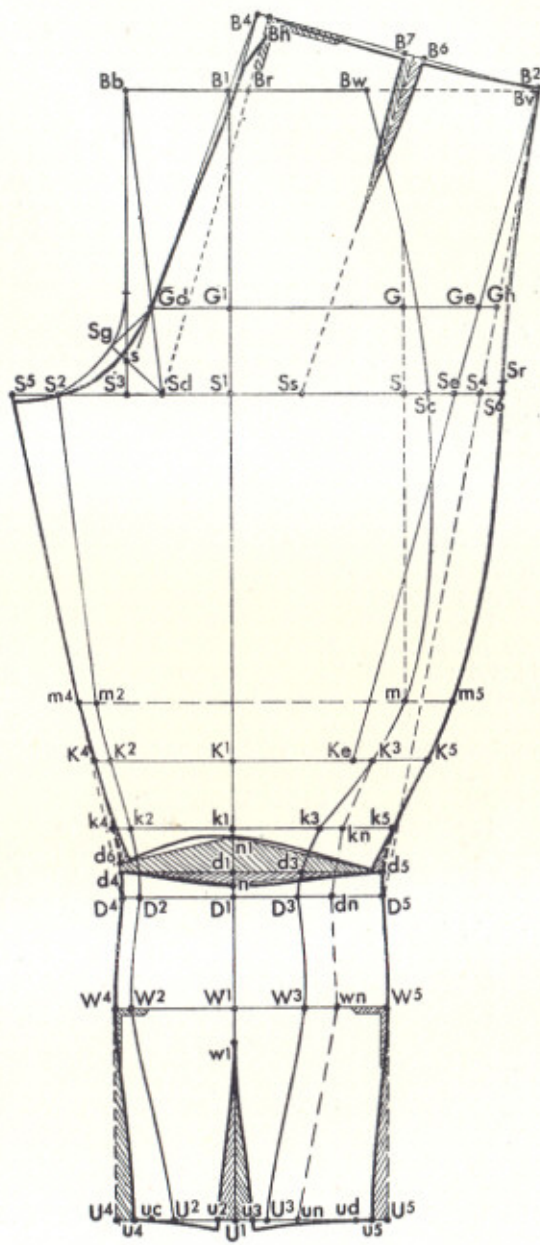
107	80	84	100	38	34	36	24
		$\frac{1}{4}$ 21	$\frac{1}{4}$ 25	$\frac{1}{2}$ 19	17	18	12
		$\frac{1}{8}$ 10,5	$\frac{1}{2}m + 6,3$	$\frac{1}{4}$ 9,5	8,5	9	6

Šířka přednice obnáší 31,3 cm.  $\frac{1}{4}$  podsedu obnáší okrouhle 22 cm.





Obr. 266.



Obr. 267.

Postranní délka měřená jako pro obyčejné kalhoty zkrátí se pro jezdecké kalhoty pravidelně o 2 cm.

Dobře padnoucí jezdecké bryčky musí v protikladu k obyčejným bryčkám pro pější obsahovati především dostatečnou délku v rozkroku a nepostradatelnou volnost v sedu pro obkročení koně v sedle, aby jezdce nikde ani to nejmenší netřísnyly.

Při tom však je zvlášť důležité, aby od kolena dolů, jmenovitě v podkolení, přes lýtko a kotníky naprosto těsně na holeni nohy přiléhaly a nemohly se na žádnou stranu ani dost málo posouvat.

Potřebná délka rozkroku vpraví se do jezdeckých kalhot jednak přiměřeným prodloužením přes koleno mezi  $K-k$  — obnášející pro správné jezdecké kalhoty všeobecně  $\frac{1}{4}$  kolenního objemu + 1 cm přídavku — za druhé přemístěním kolenního středu  $K1$  šikmo stranou na bod  $Ka$  — průměrně asi o 4 cm, čili  $\frac{1}{4}$  šířky  $K-K1$  — na způsob značného rozkročení nohou v postoji, aby se získala potřebná délka pro obkročení koňského hřbetu a přiměřené zkrácení jezdeckých kalhot na postranním švu. Samozřejmě může se rozkročení  $K1-Ka$  přiměřeně ještě o 1–2 cm zvětšit nebo též o 1–2 cm zmenšit.

Ovšem nelze požadovati, aby tímto způsobem střížené jezdecké kalhoty v normálním postoji, hlavně v rozkroku, hladce padly jako obyčejné sportovní bryčky pro pěší, jak si to nejen někteří zákazníci, nýbrž i odborníci mylně představují. Zkušenému jezdcí na koni nebude však nikdy tato zdánlivě zbytečná délka těchto kalhot nějak zvlášť na závalu, poněvadž velmi dobře ví, jak je při nasedání do sedla na koně proň prospěšnou.

### Přední díl.

Obr. 268.

Rozměry podélné určí se u jezdeckých kalhot — až na zkrácení postranní délky a větší prodloužení  $K-k$  pro koleno — stejným způsobem jako u bryček pro pěší.

$F-S$  = délka kroku.  $F-B$  = o 2 cm zkrácená postranní délka.  $S-G$  =  $\frac{1}{4}$  šířky přednice.  $G-K$  =  $\frac{1}{2}$  délky kroku + 1 cm přídavku.  $K-k$  =  $\frac{1}{4}$  kolenního obj. 9,5 cm nebo  $\frac{1}{10}$  délky kroku + 1–2 cm přídavku.  $k-W$  =  $\frac{2}{10}$  délky kroku.  $W-D$  =  $\frac{1}{10}$  délky kroku + 2 cm přídavku.  $W-U$  =  $\frac{2}{10}$  délky kroku + 3 cm přídavku.  $m$  tvoří střed mezi  $S-W$ . Z označených bodů vedou se pravoúhlé podle předlohy. Délka  $W-U$  může se určití též příměří. kratší, pouhé  $\frac{2}{10}$  krok. délky.

Šířkové základní rozměry předního dílu určí se naprosto stejným způsobem jako pro každé kalhoty obyčejné.

Přemístění kolenního středu:  $K1-Ka$  =  $\frac{1}{4}$  šířky  $K-K1$ , 4 cm pro tento příklad.  $B1$  přes  $Ka-ka$  vede se směrnice pro horní střed před. dílu.  $K-Kk$  = odstup  $K1-Ka$  pro spojku  $B-Kk$  určující pomocné body  $sr$  a  $mc$ .  $U-U1$  = odstup bodů  $k-ka$ , nebo se z bodu  $ka-U1$  vede pravoúhlá pro spodní střed předního dílu jezdeckých kalhot.

Krokový šev:  $ka-k2$  =  $\frac{1}{4}$  obj. kolena 9,5 cm.  $D1-D2$  =  $\frac{1}{4}$  obj. podkolení.  $W1-W2$  =  $\frac{1}{4}$  obj. lýtko.  $U1-U2$  =  $\frac{1}{4}$  kotníků.  $S2-W2$  spojí se pomocnou pro bod  $m2$ .  $W2-U2$  spojí se rovněž pomocnou a krokový šev provede se z bodu  $m2$  přes  $k2-D2-W2-U2$  podle předlohy.

Postranní šev: Pro všechny druhy bryček s přesunutým švem dopředu osvědčuje se, naznačiti si pokaždé správně zevní šířku předního dílu  $kn$ ,  $dn$ ,  $wn$  a  $un$  stejně jako v kroku.  $sr-Sc$  = 2 cm rozšíření nebo libovolně více, příp. též méně.

Přesunutý postranní šev dopředu:  $ka-ke$  = 3 cm.  $U1-U3$  = rovněž 3 cm.  $ke-U3$  spojí se přímkou pro zevní šířku postranního švu, vedený z bodu  $Bw$  přes  $Sc$  až k bodu  $K3$  a odtud ve vkusném přechodu doprostřed mezi  $ke-D3$ .

### Zadní díl.

Obr. 269.

Krokový šev:  $Sd-S5$  =  $\frac{1}{8}$  sedov. obj. + 1 cm přídavku.  $k2-k4$  =  $1\frac{1}{2}$  cm na šev.  $D2-D4$ , jakož i  $W2-W4$  = po  $1\frac{1}{2}$  cm.  $S5-D4$  spojí se pomocnou přímkou pro  $m4$ .  $W4-U4$  vede se pravoúhlá.  $U2-uc$  = 2 cm pro krokový šev a jednu stranu lýtkového zásevu.  $u4$  tvoří střed mezi  $uc-U4$  a spojí se s bodem  $W4$ . Krokový šev provede se podle předlohy.  $K4-S5$  určí se délkou  $K2-S2$  předního dílu.





10,5 cm. **B3—B4** = pro jezdecké kalhoty pouze  $\frac{1}{4}$  pasov. obj. + 3 cm přídavku, poněvadž se zadní díl jezdeckých kalhot dělá obvykle bez zásevu. **B4—Gd** spojí se pomocnou a výkroj sedového švu ponechá se před bodem s průměrně 1— $1\frac{1}{2}$  cm plnější než u obvyklejších kalhot.

Postranní šev: **kn—k5** = zúžení předního dílu **kn—ke** +  $1\frac{1}{2}$  cm přídavku na šev = 8 cm. **k5—Bv** spojí se pomocnou přímkou pro průsečný bod **S4**. **dn—D5** = zúžení **dn—D3** +  $1\frac{1}{2}$  cm přídavku na šev = 7 cm. **wn—W5** = zúžení **wn—W3** +  $1\frac{1}{2}$  cm =  $7\frac{1}{2}$  cm. **U1—U5** = odstup bodů **W1—W5** nebo se z bodu **W5—U5** vede pravoúhlá dolů. **m3—m5** = zúžení **kn—ke** bez přídavku. **S4—S6** = 2 cm pro balonovitě rozšíření postranního švu, nebo podle vkusu též něco více nebo méně. **S6—B2** určí se výškou před. dílu obsaženou mezi body **Sc—Bw**. Přes označené body provede se postranní šev až k lýtku podle předlohy.

Zúžení přes kotníky: Poněvadž je postranní šev přesunut neobvykle dopředu, doporučuje se odstraniti přebytečnou šířku dvěma lýtkovými zásevy. **u4—u2** =  $\frac{1}{4}$  obj. kotníků + 2 cm přídavku. **U1—u3** = **U1—u2** pro pravidelný lýtkový zášev. **U5—u5** = zúžení **un—U3** +  $3\frac{1}{2}$  cm přídavku na odšití postranního a záševkových švů. **u3—ud** =  $\frac{1}{4}$  obj. kotníků, 6 cm pro tento příklad. **W1—w1** a **wn—w3** = 3 cm. Aby se dolní okraj nestal po sešití záševkových švů prohloubený, musí se kraje švů průměrně 1— $1\frac{1}{2}$  cm prodloužit.

Záševek v podkolení: **d1** tvoří střed mezi **ka—D1**. Z bodu **d1** vede se pravoúhlá pro průsečné body **d3** a **d5**. **D4—d4** = 2 cm. **D1—n** = 1 cm. Oba body **d4** a **d5** spojí se s bodem **n** pomocnými přímkami a dolní přestřihový šev upraví se podle předlohy.

**d4—d6** zkrátí se u jezdeckých kalhot průměrně  $1\frac{1}{2}$ —2 cm, aby se přední díl mohl pro ohyb kolena dobře zpracovati. **n—n1** vystřihne se průměrně o 3— $3\frac{1}{2}$  cm více než mezi **d4—d6**, tedy  $4\frac{1}{2}$ — $5\frac{1}{2}$  cm. **d6—n1** spojí se pomocnou přímkou. **S6—Sr** odměří se pokaždé zkrácení mezi **d4—d6**,  $1\frac{1}{2}$  cm v tomto případě. Pozorně vyměřená délka přednicového postranního švu **Sc—m3—d3** přenese se na zadní díl z bodu **Sr** přes **m5** až k bodu **d7**, kde přesahují oba přestřihové švy o rozdíl **d5—d7** značně přes sebe. Body **d7—n1** spojí se pomocnou přímkou a horní přestřihový šev upraví se tak, aby nad **dn** rostupovaly se oba švy skoro stejně tolik od sebe jako mezi **d4—d6**.

Aby se horní přestřihový šev mohl pod ohbím kolena přiměřeně vytáhnouti, musí se jeho délka určiti pravidelně 1 cm kratší než délka spodního švu. **n1—d6** = spodní délka **n—d4** méně  $\frac{1}{2}$  cm. **n1—d7** = spodní délka **n—d5** rovněž méně  $\frac{1}{2}$  cm. Ostatní jednotlivosti zadního dílu upraví se podle předlohy.